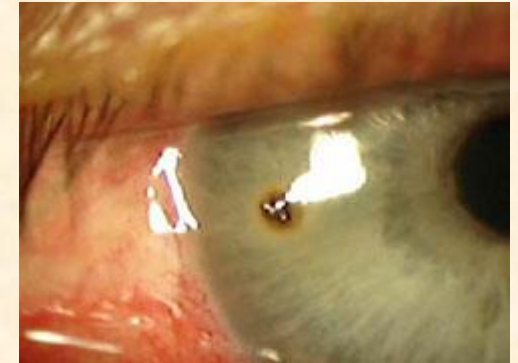


## جسم خارجی در چشم :

عبارت است وجود يك تکه کوچک فلز ، سنگ ، شن ، رنگ و یا سایر اجسام خارجی در چشم



## علامه شایع:

- درد
- تحريك پذيري
- قرمزي شديد چشم
- احساس ساییده شدن چیزی به چشم هنگام پلك زدن
- تاری دید
- نور گریزي یا ترس از نور



## علل:

- وجود باد  
- داشتن مشاغلي مثل نجاري - سنگ بري که در  
طي آنها قطعات ريز چوب یا سایر مواد با شتاب زیاد به  
اطراف چشم پخش می‌شوند.

## عوامل افزایش دهنده خطر:

هوای پر از گرد و غبار، شغل‌ها و فعالیت‌هایی نظیر  
نجاری ، تراشکاری ، جوشکاری که منجر به پخش  
شدن ذرات ریزی نظیر چوب به داخل هوا می‌شود.

## پیشگیری :

اگر شغل یا تفریح موردعلاقه شما از نوعی است که  
احتمال آسیب به چشم وجود دارد از وسایل محافظت  
کننده چشم استفاده کنید.



## عوارض احتمالی:

- ۱- عفونت، خصوصاً اگر جسم خارجی به طور کامل  
برداشته نشود.
- ۲- آسیب شدیدتر و دائمی چشم در اثر نفوذ جسم  
خارجی به لایه‌های عمقی‌تر چشم

## درمان:

- ۱- از کس دیگری بخواهید شما را به درمانگاه  
چشم‌پزشکی برساند خودتان رانندگی نکنید.
- ۲- چشم خود را نمالید.
- ۳- حتی‌الامکان چشم خود را تا زمان معاینه بسته  
نگه دارید.
- ۴- طی معاینه چشم ممکن است روی چشم با یک  
ماده بی‌خطر (فلورسئین) رنگ آمیزی گردد تا جسم  
خارجی بهتر دیده شود. بعد از رنگ‌آمیزی چشم با یک  
عدسی با درشت‌نمایی بالاتر تحت معاینه قرار  
می‌گیرد.
- ۵- روش درآوردن جسم خارجی بر حسب اندازه و  
محل آن در چشم تعیین می‌گردد.
- ۶- پس از درآوردن جسم خارجی یک پوششی (گاز  
استریل) روی چشم گذاشته می‌شود تا چشم  
بسته بماند.
- ۷- پس از ۱-۲ روز چشم باید مجدداً تحت معاینه قرار  
گیرد.



## جسم خارجی در چشم



واحد آموزش مرکز چشم پزشکی علوی تبریز

### بیمار در شرایط زیر بعد از درآوردن جسم خارجی باید مجدداً به پزشک مراجعه نماید:

- درد زیادتر شود و در عرض ۲ روز دفع نشود.
- تب به وجود آید.
- بینایی دچار مشکل شود.

### توجه به نکات زیر هنگام فرو رفتن جسم

#### خارجی در چشم ضروری است:

- از مالیدن چشم‌ها خودداری شود.
- سعی کنید تا هنگام مراجعه به پزشک چشمان خود را بسته نگاه دارید.
- از لنزهای تماسی استفاده نکنید.
- از پلک زدن زیاد خودداری کنید زیرا باعث تحریک بیشتر میشود.
- از دستکاری خودسرانه جداً پرهیز کنید زیرا باعث افزایش عوارض احتمالی می‌گردد.
- هرگز از قطره های بی حس کننده برای کاهش درد جسم خارجی استفاده نکنید زیرا می‌توانند باعث تاخیر در بهبودی و حتی اسکار دائمی قرنیه شوند و در صورت وقوع آسیب‌های بیشتر به چشم مانع از بروز علائم مربوط به آن شوند.

#### فعالیت در هنگام ابتلا به این بیماری:

پس از درآوردن جسم خارجی و نهایتاً برداشتن پانسمان روی چشم بیمار فعالیت عادی روزانه خود را تدریجاً از سر می‌گیرد.

#### رژیم غذایی

- رژیم غذایی خاصی توصیه نمی‌شود.

آدرس: تبریز، میدان پرحم مرداد (بلوار منجم سابق)

مرکز چشم پزشکی علوی

کدپستی: ۵۱۴۶۶۱۴۵۹۹ تلفن: ۲۶۶۳۹۳۳ (۰۴۱۱) (خط ۱۰)

[www.AlaviEyeCenter.ir](http://www.AlaviEyeCenter.ir)